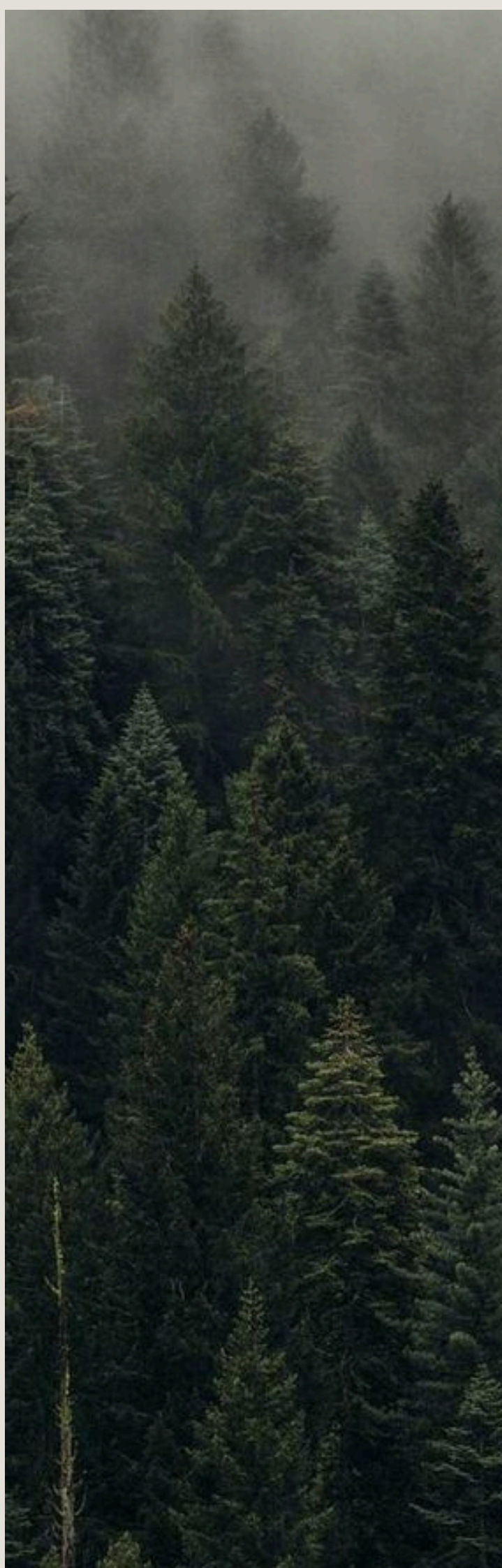


WILLKOMMEN IN ROCHEFORT

La Suite Pachy

Willkommensbroschüre &
Hausordnung



Willkommensbroschüre &

Hausordnung

Deutsch

Wer sind wir eigentlich?

Wir sind Einheimische dieser schönen Region, verwurzelt in den Traditionen und der Natur der belgischen Ardennen. Wir kennen diese kleine Ecke Belgiens wie unsere Westentasche, die ebenso wild wie gemütlich ist, mit ihrer guten Küche und den warmen Herzen ihrer Bewohner. Seit 2007 sind wir zusammen und haben festgestellt, dass es für Paare in den Ardennen nur selten die Möglichkeit gibt, sich in einen privaten, beruhigenden Kokon zurückzuziehen. Deshalb haben wir 2024 beschlossen, die Suite Pachy zu gründen: eine Herberge, in der Sie sich wie zu Hause fühlen können, in einer sauberen und gemütlichen Atmosphäre mitten in der Natur und vor allem, wo Selbstfürsorge, Wohlbefinden und Entspannung an der Tagesordnung stehen. Die Pachy-Suite ist der ideale Ort für Paare und Familien, um sich nach langen Spaziergängen in unseren grünen Wäldern zu erholen. Um Ihren Aufenthalt so angenehm wie möglich zu gestalten, haben wir einen Leitfaden mit den besten Aktivitäten und Empfehlungen für Sie zusammengestellt

Genießen Sie Ihre Reise

La Suite Pachy

Laura & François





Einkaufen

Supermärkte

- Spar - Stadtzentrum
- Colruyt - Supermarkt für Großeinkäufe und günstigere Preise
- Lidl und Aldi - Supermärkte mit günstigen Produkten
- Delhaize - Große Auswahl an spezielleren Produkten, höherer Preis

Bäckereien

- Delhaye
- Grégory Hennau

Metzgereien

- Kesch-Doyen
- Libotte
- Magerotte

Käse & Feinkost

- Au fin bec



Restaurants

Unsere Empfehlungen

Brasserien und einheimische Gerichte

- Le Buffalo Lunch 

Place Roi Albert Ier 16

- Le Luxembourg

Place Roi Albert Ier 2

- Le Limbourg

Place Roi Albert Ier 21



Für Feinschmecker und Liebhaber der Gastronomie

- Ardelle

Rue de Behogne 15

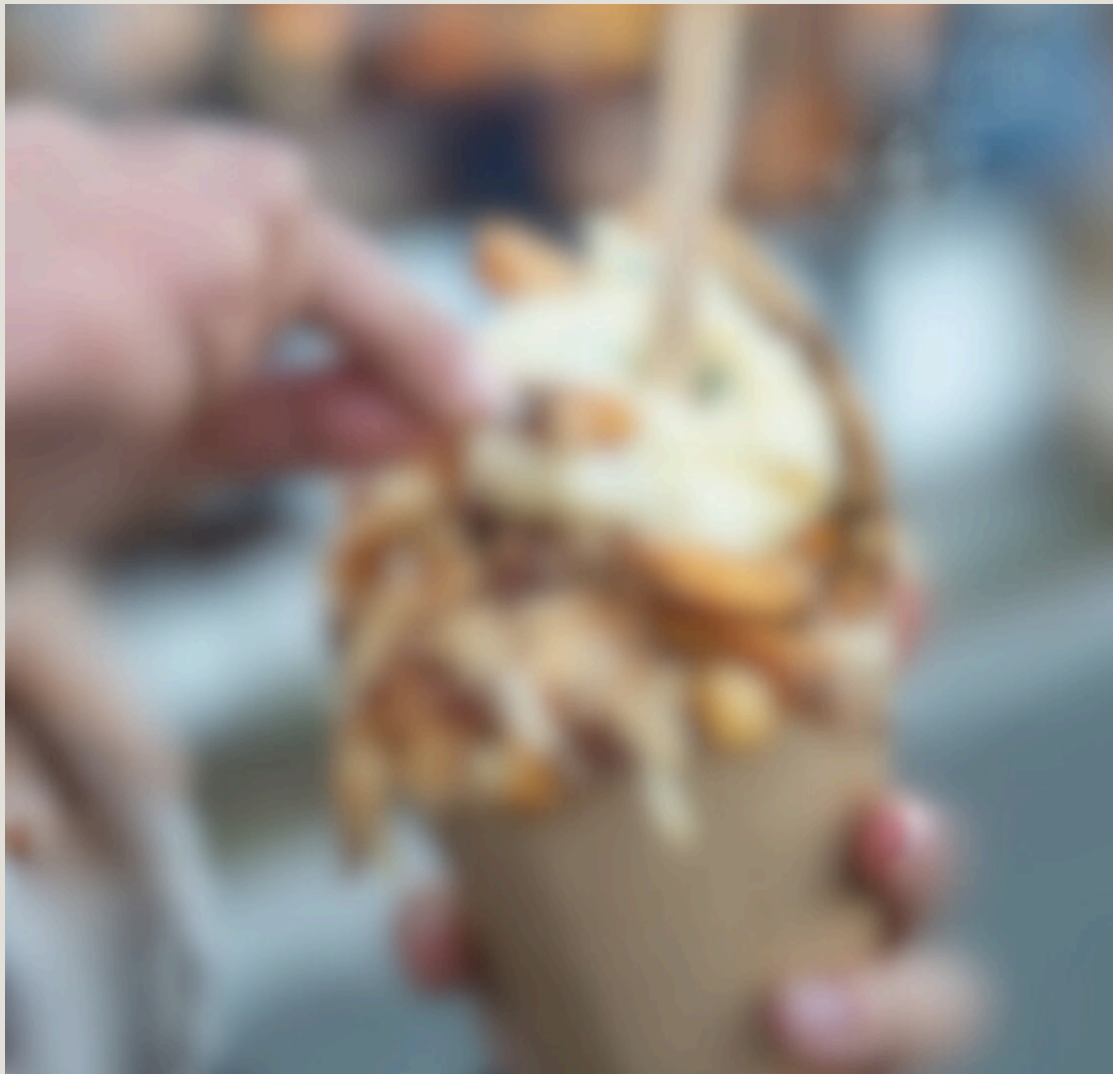
- l' Incontournable

Avenue du Rond-Point 3A

- Madame Crépin ♡

Square Crépin 17





“Schnell & Unterwegs”

- Friterie “ Chez Fabienne”

Rue de France 5

- Aux Grillades de Rochefort

Avenue de Forest 2

- Chez Mario

Rue de Behogne 4

- Elise Emois

Rue de la Libération 53 (distributeur)

- La Parisienne

Rue de Behogne 85

- La Diva Rosa

Rue du Tunnel 1

- La Bastide by Louise

Rue du Tunnel 7A

Cucina fu Imagination
FROM THE PAST TO THE FUTURE

GEMEINSAME
MOMENTE
ERLEBEN



Küche aus der ganzen Welt

- Sam Thai

Place Roi Albert Ier 8

- Bella Italia

Rue de Behogne 50

- San Marino

Rue des Thiers 2

- La Diva Restaurant

Place Roi Albert Ier 12



Lieferung oder zum Mitnehmen:

- La Rizière

Avenue de Ninove 6, Jemelle

tel : 084/ 323.563 oder website



Einige Naturaktivitäten in Rochefort

- Die Lorette-Höhle: Adresse: Rue de Lorette 1, 5580 Rochefort, Belgien.

Öffnungszeiten: In der Regel von April bis November geöffnet. Die

Öffnungszeiten variieren je nach Saison. Geöffnet von 10:00 bis 15:15 Uhr

während der Schulferien und an Wochenenden.

- Domaine de Chevetogne: Adresse: Domaine Provincial de Chevetogne, 5590 Chevetogne, Belgien.

Öffnungszeiten: Ganzjährig geöffnet, obwohl einige Einrichtungen im Winter geschlossen sein können.

- La Malagne (Archäologischer Park von Rochefort): Adresse: Rue du Coirbois 85, 5580 Rochefort, Belgien.

Öffnungszeiten: In der Regel von April bis Oktober geöffnet.

- Die Kathedrale von Rochefort: Adresse: Place du Billemont, 5580 Rochefort, Belgien.

Öffnungszeiten: Ganzjährig geöffnet.

- Die Höhlen von Han: Adresse: Rue Joseph Lamotte 2, 5580 Han-sur-Lesse, Belgien.

Öffnungszeiten: In der Regel von Februar bis November geöffnet.

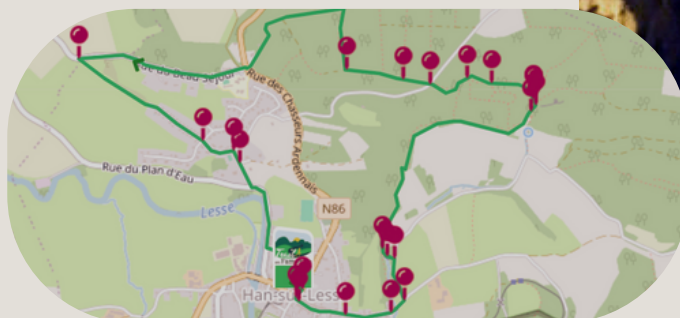
- Die Ruinen des Comtal-Schlusses: Adresse: Rue Jacquet, 5580 Rochefort, Belgien.

Öffnungszeiten: In der Regel von April bis September (nur an Wochenenden).

- Mini-Trail von 9 km: Der Grüne Weg ist ein 9 km langer Wanderweg rund um Rochefort mit Panoramablicken und einem intensiven Naturerlebnis.

- Zugang: Ganzjährig zugänglich, jedoch wird empfohlen, vor Beginn die Wetterbedingungen und den Zustand des Weges zu überprüfen.

- Informationen: Karten und detaillierte Informationen sind im Tourismusbüro von Rochefort oder auf den jeweiligen Websites erhältlich.



EINIGE FESTLICHE EREIGNISSE IN ROCHEFORT

- **Le Gigi Bar:**

Täglich geöffnet.

- **Septemberfest (Kermesse de Septembre):**

Findet Ende August oder Anfang September statt.

- **Nostalgie Tribute Festival:**

Geplant für den 31. Juli und 1. August 2025.

- **Rochefort International Comedy Festival (Festival International du Rire de Rochefort):**

Vom 15. Mai bis 31. Mai 2025.

- **Fête de la Musique:**

Wird Ende Juni gefeiert.

- **Timeless Festival:**

Findet am ersten August-Wochenende statt.

- **QDF Events:**

Überprüfen Sie ihre Facebook-Seite für Updates (in der Regel im Frühling).

- **QDF's Corner:**

Findet im Juni und Juli im Square Crépin statt.

- **Flohmärkte, Gourmet-Wanderungen, Secondhand-Märkte und „Tänze“:**

Wird fast das ganze Jahr über organisiert, typischerweise von März bis November.

Der Pachy - Suite - Leitfaden

01

1. Ankunft: ab 16:00
2. Einchecken
3. Während Ihres
Aufenthalts
4. Abreise: vor 11:00



02



03



04



Ihre Ankunft

ab 16:00 Uhr
nachmittags

Unsere Gastgeber heißen Sie herzlich willkommen und sorgen dafür, dass Sie sich sofort wie zu Hause fühlen. Damit Sie sich hier sofort wie zuhause fühlen, zeigen Ihnen Laura und François alle Einrichtungen des Hauses, von der Küche bis zum Entspannungsbereich.

Falls Sie Fragen haben, zögern Sie nicht, diese zu stellen. Und wenn Sie etwas nicht verstehen, können Sie sich jederzeit an unseren Ratgeber wenden.

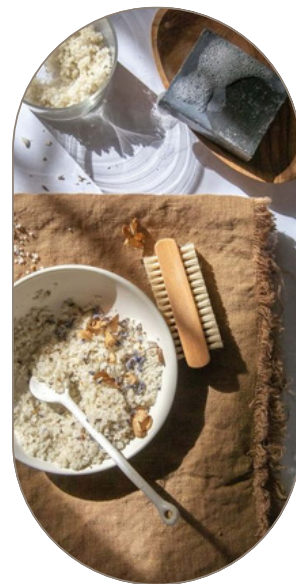
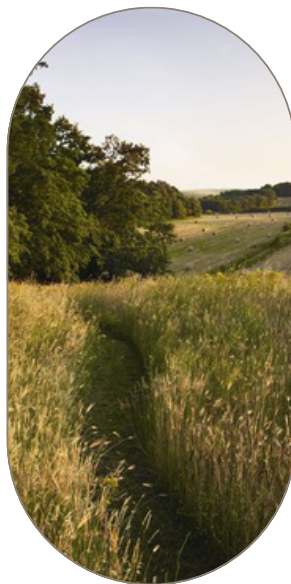
Schlüsselbox-Code : 5580



SICH IN DER SUITE NIEDERLASSEN

Gönnen Sie sich eine wohltuende Auszeit und vertrauen Sie uns: Laura und François sind für Sie da und kümmern sich mit viel Hingabe um alles, was Sie brauchen. Ihre Aufgabe beschränkt sich darauf, Ihren Koffer zu packen und unseren Anweisungen zu folgen.

Atmen Sie tief durch und genießen
Sie die freie Natur...



Ihr Aufenthalt



In dieser kleinen Broschüre finden Sie alles, was Sie brauchen, in Ihrer Sprache. Sollten Sie dennoch Fragen haben, zögern Sie nicht, uns zu kontaktieren. Auf den letzten Seiten finden Sie weitere nützliche Adressen und Informationen für Ihren Aufenthalt.

Vergessen Sie nicht, dass es möglich ist, sich das Frühstück oder den Fingerfood nach Hause liefern zu lassen, ohne sich um den Einkauf kümmern zu müssen: Rufen Sie uns einfach eine Woche im Voraus an und reservieren Sie Ihr Frühstückspaket oder Aperitif.

Rochefort Tradition Imbisssteller: variabler Preis

Arduenna „Waldplatte“ Feinkostenplatten: Preis variabel

Frühstücksformel: €24

*Die Aperitif-Platten werden von uns mit lokalen, saisonalen Produkten zusammengestellt, daher die Preisunterschiede.



Ihre Abreise bis max. 11 Uhr morgens

Wenn der Urlaub zu Ende geht, möchten wir, dass Sie mit einem guten Gefühl abreisen! Hier erfahren Sie, wie Sie für eine stressfreie Abreise sorgen können. Bitte hinterlassen Sie die Wohnung sauber und in demselben Zustand, wie Sie sie vorgefunden haben. Vergewissern Sie sich, dass Sie nichts vergessen haben: Kontrollieren Sie alle Räume, insbesondere Schubladen, Schränke und Badezimmer. Teilen Sie uns mit, wann Sie abreisen, damit wir Ihren Aufenthalt so angenehm wie möglich gestalten können. Und vergessen Sie nicht, den Schlüssel zurückzugeben - werfen Sie ihn einfach in die dafür vorgesehene Schlüsselbox. Wir wünschen Ihnen eine angenehme Reise!

Bis bald im „la Suite Pachy“

KOMMENTARE UND SONSTIGES



Allgemeine Notrufnummern:

- Medizinische Notfälle und Feuerwehr: 112
- Polizei: 101

Spezifische Dienste:

- Rotes Kreuz: 105
- Gift-Notrufzentrale: 070 245 245
- Suizidpräventionszentrum: 0800 32 123
- Tele-Hilfe (Unterstützung bei sozialer, moralischer oder psychologischer Krise): 107
- Kinderschutzdienst (für Kinder in Not): 103
- Child Focus (Vermisstenfälle, Entführung, sexueller Missbrauch von Kindern und Jugendlichen): 116 000
- Hilfetelefon bei häuslicher Gewalt: 0800 30 030

Krankenhäuser:

Dinant Krankenhauszentrum

- Avenue du Condroz 3, 5500 Dinant
- Telefon: 082 21 21 11

Vivalia Marche Krankenhaus

- Adresse: Rue du Vivier 21, 6900 Marche-en-Famenne
- Telefon: 063 55 12 00

Lokale Taxi-Dienste:

- TaxiLux: 0475 42 41 71 oder 0495 47 22 73

Gastgeber Laura oder François im Notfall: +32 498 13 97 93
oder

+32 471 72 32 59